

**VARDE KOMMUNE**

# **EVALUERINGSRAPPORT**

## **Vaske-Tørre-Toiletter (VTT)**

Pilot-implementering i perioden 2014/2015

Version: 22.04.2015

Udarbejdet af BAMBERG Consult

For Varde kommune

## Indholdsfortegnelse:

Baggrund .....	3
Metode .....	3
Produkt .....	4
Evaluering .....	4
Vurdering af det økonomiske besparelspotentiale .....	6
Egnede borgere .....	7
Vidensinput til de visitationsansvarlige .....	9
Tildeling: Boligindretning eller arbejdsmiljøforbedrende installation? .....	10
Input til fremtidige indkøb af VTT .....	10
Konklusion .....	11
Anbefalinger .....	12
Bilag: Midtvejsevaluering projekt vaske og tørretoiletter, Varde kommune .....	14

## Baggrund

Varde kommune har siden juni måned 2014 haft to typer af vasketørretoiletter (herefter forkortet VTT) frivilligt installeret hos en række borgere i eget hjem, på plejecenteret Carolineparken, på Senhjerneskadecenteret Lunden og hos en række institutioner under Handicap, Bo og Beskæftigelse (herefter forkortet HBB).

Undervejs er der blevet foretaget en midtvejsevaluering baseret på en spørgeskemaundersøgelse, der nu suppleres med en opsummerende evalueringsrapport baseret på interviews med de involverede tovholdere og udvalgte borgere.

Projektet, der har taget afsæt i, at der i flere sammenhænge er undersøgt mulige potentielle effekter ved brug af VTT, har haft primært fokus på at opsamle viden om egnethed af to af de mest udbredte VTT løsninger i relation til en række forskellige borgergrupper.

Med andre ord har formålet været at tilvejebringe nyttig vidensinput til de visitationsansvarlige, for derved i fællesskab med de visitationsansvarlige at kunne skabe et bedre overblik over Varde kommunes indkøbsbehov i forbindelse med et fremtidigt udbud på VTT området, og dernæst at kunne sikre den bedste implementering af VTT i fremtiden gennem en optimal matching mellem borger og teknologi.

## Metode

Aflødt af det primære fokus beskrevet ovenfor er evalueringen blevet foretaget som en kvalitativ analyse, dvs. rapporten er baseret på udsagn og interviews med tovholdere og enkelte borgere fra projektet fra de forskellige involverede afdelinger og institutioner i Varde kommune.

VTT produkterne har været installeret i borgernes egne hjem/lejligheder, på fællesområder og på personaletoiletter. Hensigten med installationen på personaletoiletterne har været at udbrede det praktiske kendskab i brugen af VTT til plejepersonalet som afsæt for deres videre hjælp og vejledning af borgerne.

I alt har der været installeret følgende antal toiletter på nedenstående institutioner/områder:

Sted:	Ved opstart [borger+personale/fælles]	I brug i dag [borger + personale/fælles]
Hjemmeplejen Midt/Vest	9	4
Caroline Parken	11+3	5 +3
Senhjerneskadecenteret Lunden	2+1	2+1
Handicap, Bo og Beskæftigelse	8+4	7+3

I den generelle produktevaluering indgår personalets egne erfaringer med brugen af VTT, mens selve effektevalueringen udelukkende beskæftiger sig med borgerne. Det skal dog bemærkes i en teori-metodisk sammenhæng, at sidstnævnte evaluering kan være påvirket af førstnævnte. Personalets egne erfaringer med VTT givet kan have betydning for borgernes accept af produkt, da introduktionen til teknologien sker gennem personalet. En tovholder og pædagog fra HBB nævnte eksempel på, at en borger, der før havde været glad for sit VTT, pludselig afviste at bruge sit VTT: *"Da han [borger] fandt ud af, at personalet heller*

*ikke vil beholde den [VTT], så ville han heller ikke [...] Så bliver jeg rigtig nervøs, for så har vi [personlet] virkelig ikke lavet det pædagogiske arbejde! [...] Han havde hørt personalet snakke sådan og sådan om det! [negativt om VTT] ”*

I praksis har de deltagende medarbejdere imidlertid udvist stor faglig professionalisme, og det vurderes, at de fundne forhold giver et retvisende billede af de testede VTT teknologiers muligheder og udfordringer.

## Produkt

I pilotprojektet er der blevet testet to typer af VTT: Aquamano og Aspin Jasmin (One Touch). Begge typer VTT installeres ovenpå eksisterende toiletkumme og kræver særskilt el-installation:



Figur 1: Complete Aquamano 9000 m. fjernbetjening (vejl. pris. 4.796,00 DKK ekskl. moms, hmi-basen.dk)



Figur 2: Aspin Jasmin One Touch (vejl. pris. 6.292,00 DKK ekskl. moms, hmi-basen.dk)

Sidstnævnte er primært blevet brugt i hjemmeplejen, på HBB området og hos de udvalgte borgere på Senhjerneskadecenteret Lunden, da den er væsentlig simplere at betjene jf. 1-knaps betjening, mens Aquamano har været installeret på plejecenteret Carolineparken og som personalettoilet på Lunden.

## Evaluering

Overordnet har det ikke været pilotprojektets formål at foretage en videnskabelig kvantitativ kortlægning af mulige positive og negative effekter ved implementering af VTT i relation til f.eks. sundhed, hygiejne, effektivitet og arbejdsmiljø.

Nedenstående udsagn omkring disse forhold er derfor udelukkende funderet i observationer og kvalitative udsagn fra medarbejdere og borgere.

### Sundhed:

VTT teknologi kan potentielt have en gavnlig påvirkning af brugernes sundhed. En borger i Carolineparken, der lider af hæmorider, har oplevet mindsket irritation ved brug af VTT. Omvendt har en enkelt borger i Hjemmeplejen oplevet forværreret hyppighed af blærebetændelse i testperioden, men det har ikke været muligt at afklare om årsagen direkte kan henføres til VTT. I teorien burde VTT kunne nedsætte risikoen for blærebetændelse hos de kvinder, der af flere grunde såsom kraftig overvægt, korte arme eller nedsat

funktionsevne, kan være nødsaget til at tørre sig forfra. To borgere fra HBB har ifølge plejepersonalet opnået en forbedret hygiejne, mindre kløe og hudproblemer ved brug af VTT, og den ene af disse er reelt blevet selvhjulpen omkring sit toiletbesøg, mens den anden af forskellige grunde kun bruger VTT, når der er personale tilstede.

### **Funktionalitet og effektivitet:**

Vaske-tørre funktionen tager for begge de testede modellers vedkommende ca. 5-8 minutter, hvilket typisk er en del længere tid, end det normalt tager en omsorgsmedarbejder at rengøre borgeren manuelt efter et "større" toiletbesøg. Så med mindre borgeren er - eller via VTT kan blive - selvhjulpen omkring sit besøgelse, vil det betyde ekstra tid for personalet.

En blind borger på Lunden gav udtryk for, at hun syntes det tog lang tid at blive rengjort af VTT, men hun har alligevel valgt at beholde sit VTT, da det vasker fint, men desværre også tørrer dårligt. Ifølge tovholderne fra Hjemmeplejen klager borgerne dog generelt ikke over det ekstra tidsforbrug, men mere over, at toilettet ikke rengør eller tørrer tilfredsstillende. For personalet i Hjemmeplejen opleves det imidlertid uhensigtsmæssigt at skulle vente på VTT, når borgeren ikke er selvhjulpen, og når det ikke er muligt at lave andre opgaver i mellemtiden. Tilsvarende tilbagemeldinger er også kommet fra personalet i Carolineparken og fra HBB.

Et VTTs funktionalitet kan som antydnet opdeles i en skylle(/vaske)-funktion og en efterfølgende tørrefunktion. I forhold til skyllefunktion har der været meget delte meninger blandt de interviewede tovholdere om effektiviteten på de forskellige modeller. Aspin Jasmin har været brugt i HBB regi (inkl. Lunden) og i hjemmeplejen, hvor tovholderne fra førstnævnte område har udtrykt sig mest positiv om skyllefunktionen, mens Hjemmeplejens tovholdere er mere kritiske og påpeget nødvendigheden af en korrekt efterindstilling. Aquamano har været brugt i Carolineparken og fået udmærket bedømmelse i forhold til skyllefunktion. Hvad angår tørrefunktion er der imidlertid for begge produkter en generel kritik af effektiviteten. Som en tovholder fra Carolineparken lettere frustrerede udtalte: *"Typisk må man køre tørrefunktionen 3 gange, hvilket kan tage mere end 4 minutter!"*. For begge produkter kunne man ønske sig mulighed for at indstille tørretidens længde og en kraftigere "varmeblæst".

### **Arbejds miljø og rengøring:**

Det har ikke været muligt at påvise, at VTT har medført et forbedret fysisk arbejdsmiljø for de involverede omsorgsmedarbejdere i form af færre arbejdsskader såsom rygproblemer, ligesom det ikke har været et større emne for tovholderne i forbindelse med de afholdte interviews.

Rengøringsmæssigt svarer de valgte VTT modeller til i det daglige at skulle rengøre almindelige toiletter med toiletforhøjere. Det kræver en lang tynd børste at komme ind og få rengjort ordentligt. Periodevis bør der også rengøres omkring dysen mm., hvilket kan være besværligt med risiko for at skævvride dysen, der iflg. tovholder fra Hjemmeplejen er svær at justere korrekt.

### **Andre effekter og forudsætninger:**

Hjælp til toiletbesøg kan være forbundet med stor blufærdighed og mangel på frihed. Fra borgerens perspektiv betyder øget selvhjulpenhed mere værdighed og større frihed. VTT kan derfor potentielt højne

livskvaliteten for den enkelte borger væsentligt, hvis teknologien kan imødekomme brugerens individuelle udfordringer ved implementering og anvendelse.

Interviews med tovholdere og borger viser desværre, at dette potentiale med de testede produkter kun kan indfries for et mindre antal borgere, men viser også at en større målgruppe vil kunne nås med forholdsvis enkelte tilpasninger/forbedringer af teknologien. Disse tekniske behov/krav er yderligere specificeret i det efterfølgende afsnit med vidensinput til fremtidige indkøb af VTT.

Det er imidlertid ikke kun tilpasning/forbedring af teknologien, der vil kunne sikre en succesfuld implementering. Det er også vigtigt at se på de forskellige medarbejdergruppers motivation og inddragelse i implementeringen. Ovenfor i metode-afsnittet citeres en pædagog og tovholder fra HBB for, at hun har oplevet, hvordan enkelte medarbejders negative tilgang til VTT påvirkede en borger i sin holdning til hjælpemidlet. Borgeren havde tilsyneladende opsnappet den negative omtale, og hvor borgeren før havde været begejstret og brugt sit VTT flittigt, ønskede vedkommende pludselig ikke at bruge det mere. Samme tovholder foreslår, at der udarbejdes en handleplan for den videre implementering af VTT, der kortlægger optimal proces for personalets arbejde med at introducere teknologien til borgeren, så personalet på bedste vis kan agere "ambassadør" for teknologien.

## Vurdering af det økonomiske besparelspotentiale

I forhold til en økonomisk fokuseret business case vil de væsentligste gevinster ved implementering af VTT være besparet personaletid i plejesituationen (ved fuld selvhjulpethed) - og for hjemmeplejen eventuelt besparet "vejtid".

Der til kommer potentielle besparelser afledt af borgerens bedre sundhedstilstand (færre hudproblemer, blærebetændelse osv.), som viser sig i form af færre udgifter i både det primære og sekundære sundhedssystem. En anden mulig økonomisk gevinst for kommunen kan være færre sygedage hos de ansatte pga. forbedret fysisk arbejdsmiljø for plejepersonalet.

Som det blev påvist i Socialstyrelsens rapport<sup>1</sup> fra 2009 om VTT, er det meget svært direkte at overføre resultater af overordnede økonomiske cost/benefit analyser fra én kommune til en anden kommune. De vigtigste årsager hertil kan anføres som:

- Forskelle i kommunernes størrelse, herunder ressourcer til intern service og support
- Geografiske forskelle (forskellige afstande i hjemmeplejen)
- Demografiske forskelle - den relative sammensætning af borgere med forskellige handicaps og funktionsniveauer
- Borgernes og medarbejdernes accept og motivationsniveau for anvendelse af velfærdsteknologi
- Sociokulturelle forhold og de enkelte institutioners tilgang til implementering

Ser man eksempelvis på Århus kommunes slutevaluering af kommunens implementering af VTT, har borgernes erfaringer med den samme teknologi (Aspen Jasmin) været overvejende positive<sup>2</sup>. Fx har

<sup>1</sup> "Demonstrationsprojekt Ældre- og handicapvenlige toiletter", Socialstyrelsen (juni 2012)

<sup>2</sup> "Slutevaluering af toiletter med skylle- og tørrefunktion i forbindelse med Spareforslag 15 MSO, Aarhus kommune", Aarhus kommune (maj 2013)

tørrefunktionalitetens begrænsninger været en væsentlig barriere for Varde Kommunes borgeres accept af teknologien, mens dette forhold ifølge Århus kommunes evaluering tilsyneladende ikke har betydet så meget for deres borgere.

Århus kommune har investeret væsentligt i supplerende omkostningstunge hjælpemidler for at opnå den fulde "effekt" i form af borgerens selvhjulpenhed. Foruden Aspin Jasmin VTT er 34% af de relevante borgere også blevet visiteret til bl.a. en sædeløfter (Model R2D2, vejl. pris. 17.250 DKK ekskl. moms, hmi-basen.dk). Med andre ord kunne man udlede, at den "positive business case" forudsætter, at man som kommune investerer i yderligere tiltag end "blot" VTT for at blive i stand til at "realisere gevinsterne".

Århus kommune har i gennemsnit opnået en besparet plejetid på ca. 7 minutter per borger per døgn ved implementering af VTT på ældre/handicapområdet. Tallet dækker over hele processen i forbindelse med toiletbesøg inkl. forflytning under forudsætning af ibrugtagning af de førnævnte supplerende hjælpemidler til VTT. Desuden dækker tallet også over store forskelle mellem de forskellige serviceområder indenfor ældre/handicap-området og mellem forskellige borgergruppers grad af selvhjulpenhed. Den største økonomiske gevinst ligger i hjemmeplejen, hvor det har været muligt at reducere antal af borgerbesøg væsentligt pga. øget selvhjulpenhed.

For Varde kommunes vedkommende vil der potentielt kunne hentes endnu større gevinster jf. den relativt større geografiske spredning af borgerne sammenlignet med eksempelvis Århus kommune.

Forudsætningerne herfor er som nævnt både en høj kompetence hos medarbejderne og en grundig visitering af den enkelte borger i forhold til motivation, formåen og eventuelle behov for supplerende hjælpemidler, hvilket så også forudsætter, at kommunen ønsker at stille disse til rådighed.

## Egnede borgere

Ifølge evalueringsrapport foretaget af Teknologisk Institut for Kolding kommune i 2009<sup>3</sup> vurderes det, at borgere med følgende udfordringer potentielt vil kunne have gavn af VTT:

- Udtalte smerter og/eller bevægelsesindskrænkning i skulder/arm (gigt i udbrud, knoglebrud)
- Udtalte rygsmerter
- Behov for hjælp til specifikt at blive tørret i forbindelse med toiletbesøg
- Svært nedsat siddende balance
- Kraftnedsættelse eller lammelse i arme og/eller ben (sclerose, muskelsvind, hemipareser, parkinson, neuropathi mm.)
- Dvæрге med korte arme

Samme rapport peger på, at personer, der har svært ved at lære nyt (svær demens, andre mentalt-intellektuelle handicap) eller som ikke kan overskue forandringer, vil have svært af at drage nytte af VTT teknologien.

Erfaringer fra dette pilotprojekt bekræfter dette delvist, men det skal dog understreges, at der ikke har medvirket borgere repræsenterende alle de ovenstående udfordringer. Tovholderne fra hjemmeplejen peger eksempelvis på, at VTT har hjulpet mange af de deltagende halvside-lammede borgere

---

<sup>3</sup> "Evaluering af Vasketoilet i Kolding kommune", Teknologisk Institut (2009)

Det kognitive niveau og graden af demens er også afgørende for, om borgeren kan blive mere selvhjulpent med VVT. F.eks. var en borger i Bofællesskabet Rosenvang med nedsat kognitiv funktionsniveau svarende til ca. 4-års niveau afskåret fra at tage teknologien effektivt i brug og gjorde i stedet skade på sig selv i form af hudløshed pga. gentagende skyl/tørring. En enkelt borger med demens i moderat grad udviste desuden angstsymptomer overfor VTT i testperioden.

Generelt skal man dog være varsom med at udlede firkantede retningslinjer for visitering, men i stedet lade det bero på faglig individuel vurdering af den enkelte borger og dennes motivation underbygget af bl.a. erfaringerne fra dette pilotprojekt, som de er skematiseret i det efterfølgende afsnit.



## Vidensinput til de visitationsansvarlige

Testet VTT udfordringer	Betjening	Toiletbræt	Supplerende hjælpemidler
<b>Personlige behov</b>			
Halv-side lammet:	<ul style="list-style-type: none"> <li>Betjeningsenhed skal være tilgængelig og flytbar fra side til side.</li> <li>De testede modeller havde mobile betjeningsenheder, men ikke alle VTT har dette.</li> </ul>	<ul style="list-style-type: none"> <li>Låget skråner fremad på begge modeller, hvilket skaber oplevelsen af en ustabil siddeposition for borgeren, også når toilettet bruges som arbejdsstation (f.eks. ved påklædning)</li> </ul>	<ul style="list-style-type: none"> <li>Aquamano-modellen kan ikke fås med armlæn, og vil skulle suppleres med armlæn monteret eksternt.</li> <li>Aspin Jasmin kan fås med armlæn.</li> </ul>
Store personer og mænd generelt		<ul style="list-style-type: none"> <li>Hullet i de testede produkter er mindre end i et normalt toiletbræt, hvilket volder specielt høje mænd problemer.</li> <li>Aspin Jasmin kan fås som XL model med større hul i toiletbrættet. Dette forudsætter udskiftning af kumme. Hullet kan dog stadig være for lille for høje personer, som det var tilfældet for en 180 cm høj mand på senhjerneskadecenteret Lunden.</li> <li>Max belastning: <ul style="list-style-type: none"> <li>Aquamano: 150 kg</li> <li>Aspin Jasmin: 120 kg.</li> <li>Aspin Jasmin XL: 150 kg</li> </ul> </li> </ul>	<ul style="list-style-type: none"> <li>Ikke muligt at anvende toiletforhøjer med Aquamano-modellen.</li> <li>Til Aspin Jasmin findes speciel tilpasset toiletforhøjer (4 cm)</li> </ul>
Ustabile personer, f.eks. ben-amputerede		<ul style="list-style-type: none"> <li>Låget skråner fremad på begge modeller, hvilket skaber oplevelsen af en ustabil siddeposition for borgeren, også når toilettet bruges som arbejdsstation (f.eks. ved påklædning)</li> </ul>	<ul style="list-style-type: none"> <li>Aquamano-modellen kan ikke fås med armlæn, og vil skulle suppleres med armlæn monteret eksternt.</li> <li>Aspin Jasmin kan fås med armlæn.</li> </ul>
Hofteopererede personer			<ul style="list-style-type: none"> <li>Ikke muligt at anvende toiletforhøjer med Aquamano-modellen.</li> <li>Til Aspin Jasmin er der efter projektopstart nu blevet udviklet en speciel tilpasset toiletforhøjer (4 cm) og en toiletsædeløfter, som det for begge produkters vedkommende desværre ikke har været muligt at teste.</li> </ul>
Personer med nedsat kognitiv funktion	<ul style="list-style-type: none"> <li>Betjening skal være meget simpel.</li> <li>Aquamano-modellens fjernbetjening var for kompliceret jf. tovholderen for plejecenteret Carolineparken. Tilsvarende observation gjorde sig gældende for senhjerneskadecenteret Lunden.</li> <li>Aspin Jasmin fås som one-touch betjening, hvilket fungerede fint for de fleste. Dog har der været et tilfælde hos HBBB med en borger med kognitiv funktionsniveau som 4 årig, der af utålmodighed blev ved med at trykke på den éne betjeningsknap, hvilket resulterede i hudløshed pga. de gentagende skyl.</li> </ul>		

## Tildeling: Boligindretning eller arbejdsmiljøforbedrende installation?

Ifølge lederen af Team Hjælpebidler, Anne-Grethe Hebsgaard Andersen, er det en forudsætning for tildeling af et VTT, at *toilettet vurderes nødvendigt for at gøre boligen bedre egnet som opholdssted for den pågældende. Det er ikke nok at indretningen vurderes hensigtsmæssig.* (Serviceloven § 116).

På trods af at teknologien i nogle tilfælde vil højne hygiejnen for den enkelte borger, vil VTT ikke have den fornødne effekt til at kunne indfri denne forudsætning, med mindre alle situationer omkring toiletbesøg kan klares selvstændigt og uden behov for personstøtte. Det er imidlertid svært indenfor gældende lovgivning at håndtere "gråzonen" mellem at være berettiget, dvs. når installationen har "den nødvendige" positiv indvirkning på borgerens hverdag, og når installationen "blot" giver borgeren en bedre hverdag i form af eksempelvis bedre hygiejne og sundhed, men stadig har behov for hjælp til andre funktioner omkring toiletbesøget.

Der eksisterer imidlertid også en anden mulighed for at offentlig finansiering og tildeling af VTT til borgeren. Ifølge Preben Madsen, leder af hjælpemiddeldepotet i Varde kommune, kan VTT i nogle tilfælde bidrage til en væsentlig forbedring af plejepersonalets arbejdsmiljø med reduktion af arbejdsrelaterede skader til følge (lov om arbejdsmiljø § 15). I dette tilfælde kan tildeling af teknologi til borgeren finansieres med midler afsat til forbedring af arbejdsmiljø.

Der vil være tilfælde, hvor væsentlighedskriteriet knyttet til arbejdsmiljøforbedring formelt set ikke kan indfries, selv om forbedringen, sammen med de samlede positive effekter for borgeren, samlet set ville give god mening. I disse tilfælde efterspørger administrationen af Varde kommunes hjælpemidler mere fleksible retningslinjer, der vil kunne bygge bro over de to tildelingsmuligheder.

## Input til fremtidige indkøb af VTT

I forbindelse med pilotprojektet har der været anvendt to typer af VTT. Begge er af den aftagelige type, der monteres ovenpå eksisterende kloset svarende til et nyt toiletbræt. Denne løsning er fleksibel, relativt billig både i anskaffelse og i installation, når der sammenlignes med helhedsløsninger til institutionsbrug, hvor kloset og VTT er sammenbygget, og som kræver speciel installation og væsentlig større investering.

Nedenfor er angivet en række bud på kravspecifikationer afledt af erfaringerne fra nærværende pilotprojekt, som med fordel kan inddrages i forbindelse med et eventuelt udbud af VTT i Varde Kommune.

- Design, udformning og justering:
  - VTT låget skal kunne justeres til at være vandret svarende til et almindeligt toiletlåget
  - Løsningen skal enten kunne fungere sammen med separate sædeforhøjere eller selv rumme en forhøjningsfunktion svarende til almindelige sædeforhøjere
  - Løsningen skal kunne fungere med armløsløsninger, der enten monteres med toiletbrættet på kumme eller på væggen bagved
  - Diameter af toiletbrættets hul målt fra bagkant til forkant skal svare til almindeligt toiletstørrelser, med valgmuligheder som minimum plus 10 cm eller minus 5 cm.

- Monteret VTT skal være helt urokkelig i forhold til kumme, og samling skal være udformet således at vand ikke havner på gulv.
- Betjening af vaske-tørrefunktion:
  - Betjeningsbrugerflade af VTT skal være meget simpel, så personer med nedsat kognitiv funktion kan betjene løsning uden problemer. Dvs. et absolut minimum af forskellige knapper i tilpas størrelse udført i intuitivt design, der også tilgodeser personer med nedsat funktionalitet i fingre på grund af eksempelvis gigt
  - Aktivering af de forskellige processer (vaske-tørre) skal være koblet i automatiske programmer med mulighed for henholdsvis ekstra vask og ekstra tørring samt start og stop
  - Betjeningspanel skal kunne flyttes (som en fjernbetjening), så det kan placeres mest hensigtsmæssigt i forhold til brugerens fysiske formåen.
  - Vaskefunktion: Vandtemperatur, stråletryk og retning samt varighed for henholdsvis skylning bag- og fortil skal, ved den indledende ibrugtagen, kunne indstilles efter den enkelte borgers behov, uden brug af specielt værktøj
  - Vandtemperatur skal være konstant fra start til slut af program, uanset om program køres flere gange i umiddelbar forlængelse
  - Tørrefunktion: Lufttemperatur, blæsestyrke og varighed skal, ved den indledende ibrugtagen, kunne indstilles efter den enkelte borgers behov, uden brug af specielt værktøj
  - Vaske-/tørrefunktionen skal afbryde automatisk, hvis borgeren fjerner sig brættet
  - Forventningerne til samlet vaske-/tørretid for både normal og ekstraprogram skal angives tydeligt i udbudsmaterialet, og effektivitet/tid bør vægtes højt
- Rengøring:
  - Løsning (toiletbræt og betjeningspanel) skal kunne rengøres effektivt, enkelt og hurtigt uden brug af specielt værktøj
- Oplæring:
  - Udbudsmaterialet skal stille krav til udførlig oplæring af udvalgt personale (angivelse af antal) i ovenstående grundjusteringsmuligheder, suppleret med en enkel visuel analog og/eller digital guide, som kommunen har ubegrænset ret til i leveranceperioden at anvende i sin oplæring af det resterende personale
- Andet:
  - Sædevarme i toiletbrættet bør nemt kunne slås fra

## Konklusion

De testede VTT modeller rummer for enkelte borgere et stort potentiale for større selvhjulpethed, livskvalitet og tidsmæssige besparelse for tilknyttet plejepersonale. Det vurderes imidlertid at teknologien, repræsenteret ved de testede modeller, ikke ville kunne medføre større besparelser og ressourcefrigørelse for plejepersonale - og i flere tilfælde snare det modsatte, hvis den uden hensyn til den enkelte borgers udformning, kapacitet, behov og motivation blot rulles bredt ud.

Pilotprojekt har skærpet viden om muligheder og begrænsninger ved den eksisterende testede VTT-teknologi samt nødvendige krav til brug for fremtidige indkøb af VTT. Ydermere har pilotprojekt skabt en dybere indsigt og vidensinput til visitering af den enkelte borger i forhold til VTT.

Succesfuld brug af VTT beror som flere gange nævnt i denne rapport på en afstemt matchning af teknologi med den enkelte borgers behov og evner. Da de testede løsninger kun i begrænset omfang kunne indfri denne matchning, må en større udbredelse bero på at kunne tilbyde flere forskellige setups af VTT løsninger suppleret med nødvendige ekstra hjælpemidler, så den enkelte borger bedst muligt understøttes til at blive mere selvhjulpne.

Der skal heller ikke lægges skjul på de kulturelle og holdningsmæssige barrierer der eksisterer i organisationen. På trods af, at der i de respektive virksomheder generelt er positiv opbakning til anvendelse af velfærdsteknologiske løsninger, ser det ud til at VTT-teknologiens nærhed til borgerens intime forhold gør det svært at udfordre de førsteindtryk medarbejderne har af teknologien; at det er synd for borgeren, at det er svært et indstille/betjene, at det tager for lang tid, at der ikke bliver rent nok og at udformningen ikke er god nok. Dette kalder på en skærpet opmærksomhed på den organisatoriske implementering og på en effektiv og målrettet etablering af organisatorisk ejerskab.

Et udbud der tilgodeser de praktiske udfordringer som er adresseret i denne rapport og som samtidig sikrer en relevant organisatorisk forankring af implementering, service og support, hvad enten dette leveres af en ekstern partner eller af kommunen selv, forventes at kunne blive et godt afsæt for at flytte holdninger og få positiv indflydelse på de kulturelle barrierer.

## Anbefaling

Det anbefales, at VTT som teknologi udrulles i Varde kommune under hensyntagen til de høstede erfaringer. Hvis dette skal lykkes skal flere forhold forbedres:

1. Der er behov for at udfordre de juridiske og bevillingsmæssige forhold mht. at skabe en bæredygtig implementering i kommunen. Da borgerne generelt giver udtryk for at VTT kan bidrage til bedre livskvalitet, er det vigtigt at finde en mere reel balance mellem på den ene side forbruget af medarbejdertimer på den lange bane, og på den anden udgifterne til VTT.
2. Uanset om det skønnede antal toiletter/toiletbræt fordrer et udbud eller ej, er det vigtigt at sikre et så bredt produktsortiment og en så høj kompetence som muligt hos de fremtidige leverandører af udstyr og implementering. Dette forudsætter, at der udarbejdes en detaljeret kravspecifikation der, med afsæt i denne rapport observationer og konklusion, imødekommer ovenstående behov. Det anbefales derfor, at vægtningen af sortiment og kompetencer vejer tungere end lokal tilknytning.
3. Der er ligeledes anbefalingen, at supplerende produkter (sædeløftere, greb mv.) systematisk overvejes i kombination med etablering af VTT.
4. Det anbefales at skabe den fornødne opmærksomhed på organisatorisk ejerskab til VTT. Dette handler om kompetenceudvikling, support, udfordring af vante forestillinger og kultur, samt italesættelse af de etiske dilemmaer der opstår i mødet mellem borger og teknologi. Denne opmærksomhed skal tage afsæt i en bred tilgang til teknologianvendelse på området, men kan med fordel knyttes til de praktiske erfaringer med VTT.
5. For at sikre en effektiv og fyldestgørende implementering skal kommunens virksomheder understøttes af en intern forankret tovholderfunktion, der sikrer en effektiv og kvalificeret service og support, såvel i forhold til etablering som til daglig drift.

## Bilag: Midtvejsevaluering projekt vaske-/tørretoiletter

I forbindelse med projekt vaske- og tørre toiletter i Varde kommune er der foretaget en midtvejsevaluering. Evalueringen har fundet sted i august og september måned 2014 og foretages mhp. at vurdere brugen af toiletterne i de tre settings, herunder toiletternes funktion, brugernes og personalets oplevelser og tilfredshed med teknologien, installationen mm. Midtvejsevalueringen er inddelt under følgende tre setting:

- **Plejecentret Carolineparken**
- **Hjemmeplejen midt/vest**
- **Specialområdet herunder Handicap Bo og Beskæftigelse samt Lunden**

Evalueringen er foretaget gennem individuelle interview med borgerne og tovholdere samt gennem spørgeskemaundersøgelse med medarbejdere fra alle setting.

### Carolineparken:

På Carolineparken blev i alt 11 borgere udvalgt til at deltage i projektet. Alle borgere fik installeret toiletterne primo juni måned. Carolineparken udvalgte fire tovholdere til projektet med en primær kontaktperson. Borgerne har forskellig grad af funktionsniveau både fysisk og kognitivt, og har forskelligt behov for hjælp fra personale i forbindelse med toiletbesøg. Nedenfor præsenteres data hhv. fra interview med borgere og personale samt fra spørgeskemaundersøgelsen blandt personale.

### Borgere

Ved evalueringen har 8 borgere fortsat toiletterne installeret. 3 toiletter er fjernet igen grundet hhv. voldsomt funktionsfald der gør at borgeren permanent må bruge bækkenstol ved toiletbesøg, begrænsninger i brugen da der ikke kunne leveres toiletforhøjer hvormed dette bevirkede at en borger ikke længere kunne rejse sig selvstændigt fra toilettet samt en borger havde en skæv hofte der gjorde det umuligt for hende at sidde på toilettet (det drejer sig om #1, 4 og 5).

Af de 8 installerede toiletter benytter 3 borgere funktionen selvstændigt. Disse borgere fremstår alle med alderssvarende kognitivt funktionsniveau. Alle tre borgere kan betjene toilettet og benytte fjernbetjeningen selvstændigt (det drejer sig om #8, 10 og 11). 1 borger benytter toilettet men skal have hjælp fra personale til betjeningen (#2). 2 borgere har toilettet installeret men benytter ikke funktionen, og har aldrig afprøvet denne. Disse borgere angiver manglende motivation som årsag, samtidig angiver borgerne at de ikke er blevet introduceret til funktionen af personalet (#6,7). En borger benytter ikke toilettet da hun ikke synes funktionen er brugbar (#9). En borger angiver at benytte toilettet med fremstår med manglende forståelse for betjeningen ved interview og virker uforstående over for toilettes funktion (#3)

Installation: Toiletterne er blevet installeret af leverandøren fra Cura Innovation. Leverandøren har leveret alle toiletter og installeret disse over to dage. Borgerne har ingen negative kommentarer omkring installationen, og oplever alle at dette foregik problemfrit. Borgerne der har fået afmonteret toiletterne grundet begrænsninger ved brugen angiver for lang ventetid fra henvendelse til afmontering.

Funktion: De fire borgere der benytter toilettet mener at skyllefunktionen er god herunder både effektiv og behagelig. En borger mener ikke funktionen er effektiv. Resterende borgere der ikke benytter toilettet kan af samme årsag ikke udtale sig om funktionen.

Betjening: 2 borgere oplever at fjernbetjeningen ikke virker optimalt hvormed funktionen ikke reagerer på tryk.

Undervisning: 2 borgere angiver aldrig at have fået introduktion til brugen af toiletterne. De fire borgere der benytter toilettet mener at undervisningen har været tilstrækkelig.

## **Medarbejdere:**

### **-interview med tovholdere**

Udfordringer i forbindelse med etablering: Tovholderne mener at installation af toiletterne forløb problemfrit. Der har dog været udfordringer i forhold til manglende mulighed for at installere ekstraudstyr til modellen. Det drejer sig om bl.a. toiletforhøjer da dette udelukker mange fra at benytte toilettet. Samtidig passede brættet ikke til klosettet på alle toiletter hvilket gjorde at hele toilettet måtte skiftes flere steder.

Undervisning: Cura innovation stod for undervisning af tovholdere i betjening af toiletterne. Tovholderne mener at undervisningen for dem har været tilstrækkelig. Tovholderne har viderformidlet information til kollegaer omkring brugen. Tovholderne er ikke sikre på at dette har været tilstrækkeligt for kollegaerne. Tovholderne har desuden modtaget meget kritik fra kollegaer omkring at fjernbetjeningen er indviklet at bruge.

Nye problemstillinger: Med de foreløbige erfaringer angiver tovholderne at der er fremkommet problemstillinger der ikke før har været taget i betragtning. Det drejer sig om:

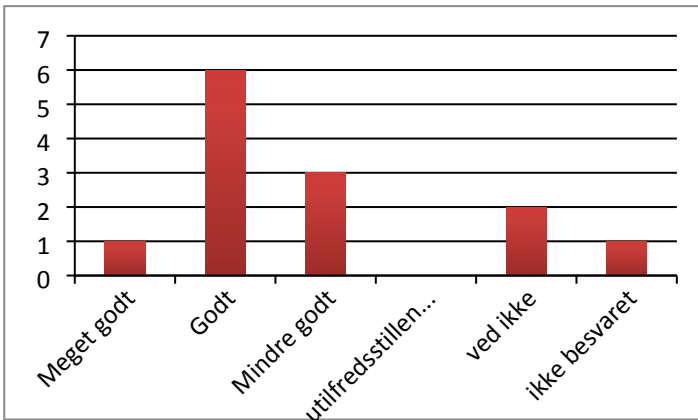
- At toilettet ikke kan benyttes af borgere der har behov for lift ved forflytning når denne ikke kan komme ud på badeværelset.
- Borgerne kan svinge i funktionsniveau hvorfor nogle borgere har behov for lidt hjælp om morgenen og ikke om aftenen
- Brættet er småt og hælder frem ad

Opmærksomhed i fremtiden: Tovholderne angiver at man ved fremtidig installation og visitation af vaske og tørretoiletter skal være opmærksom på at

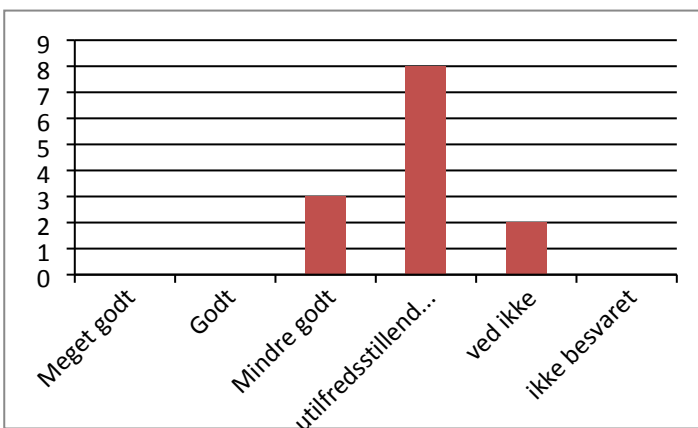
- Betjeningen af toilettet skal være mere enkelt og brugervenlig for både personale og borger. Mulighed for at sætte en hel proces i gang ved tryk på en knap.
- Målgruppen kan være for dårlig pga. hukommelsessvækkelse og manglende evne til ny indlæring
- Betjeningen kan være for indviklet for mange borgere med hukommelsessvækkelse
- Toiletterne bør installeres hos borgere der kognitivt er i stand til at huske og benytte toilettets funktion

### **-spørgeskemaundersøgelse med medarbejdere på CP**

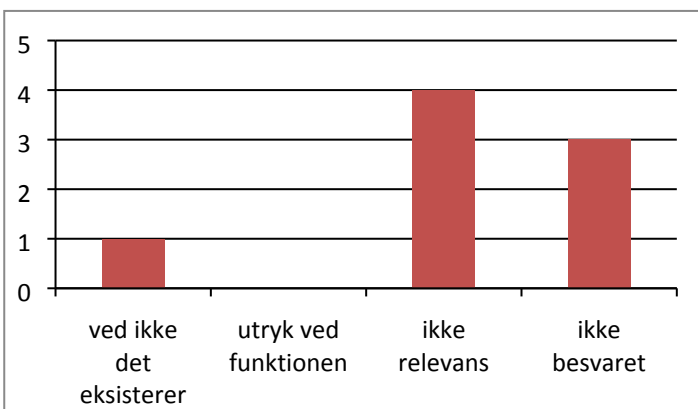
I alt har 21 medarbejdere udfyldt spørgeskemaet. 13 af de 21 respondenter har afprøvet vaske- og tørretoiletet på personaletoiletet. De 13 respondenter der har afprøvet toilettets funktion er overvejende positive overfor vaskefunktionen med fordelingen af svar fremstillet nedenfor:



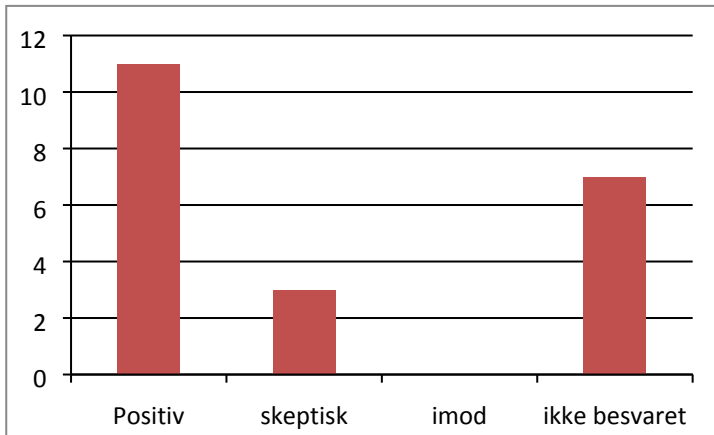
Medarbejderne der har afprøvet toilettets funktion forholder sig mere kritisk over for tørre funktionen med fordelingen af svar fremstillet nedenfor



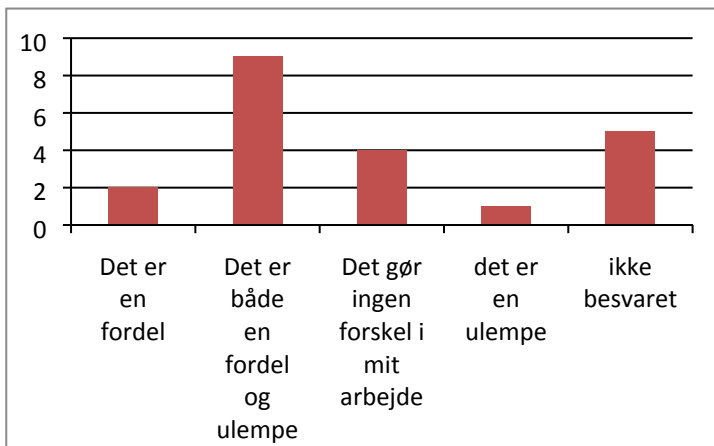
8 respondenter har ikke afprøvet toilettets funktion. Ved spørgsmål om hvorfor toilettet ikke er afprøvet fordeler svarende således:



Alle 21 medarbejdere er spurgt ind til holdninger til brugen af vaske og tørretoiletter. Hovedsageligt svarer respondenterne at de har positive holdninger til brugen. Svarende fordeler sig således



Alle 21 medarbejdere er ligeledes spurgt ind til om de mener brugen af vaske og tørretoiletter er en fordel i arbejdet. Hovedsagelige mener respondenterne at brugen af vaske og tørretoiletter er både en fordel og ulempe i arbejdet. Se fordeling nedenfor



## Hjemmeplejen midt/vest

### Borgere

I alt blev 7 borgere udvalgt til at deltage i projektet. 4 borgere har fået installeret toiletter primo juli #14,16,17 og 18. Af disse fire borgere har #17 og 18 kort efter installation fået fjernet toiletterne igen grundet problemer med at benytte toilettet. En borger(#17) er ben amputeret og følte at hun gled ned af toilettet grundet skævt toiletbræt. Samme borger havde ydermere svært ved at forflytte sig vha. glidebræt over på toilettet når brættet ikke er vandret. Installationen bevirkede at borgeren blev mere afhængig af hjælp end før installation af toilettet hvorfor det var nødvendigt at fjerne dette. En anden borger(#18) ønskede toilettet fjernet grundet problemer med at anvende dette grundet for småt toiletbræt og generel utilfredshed med toilettets både vaske og tørrefunktion. Borgeren ønsker muligvis at afprøve et XL toilet. #14 og 16 har og benytter toilettet og er tilfredse med funktionen med undtagelse af et ønske om at få tilpasset indstillingerne mere præcist(#16) samt behov for en toiletforhøjer (#14). Borger #13 har behov for et xl-toilet, hvilket installeres ultimo August. 2 borgere har omfattende funktionsnedsættelser hvilket har bevirket at installationen af toilettet hos disse må udformes mere individuelt. Om dette kan lade sig gøre,



og hvornår, afklares også ultimo August. Borgerne der benytter toiletterne mener de er nemme at betjene og at undervisning/introduktionen fra installatøren har været tilstrækkelig. Borgerne angiver dog et ønske om at indstillingen af fx vask og tørrestyrke kan indstilles af fx hjemmeplejen.

Installation: Toiletterne er af modellen aspen jasmin hhv. almindelig og XL model og er blevet installeret af leverandøren Alslev VVS. Borgerne har ingen negative kommentarer omkring installationen og oplever alle at dette foregik problemfrit. Samtidig bemærker borgerne at installatøren fremstod yderst kompetent.

Funktion: Borgerne er splittede i forhold til holdninger til funktionen hvormed en borger synes funktionen er dårlig, en har behov for tilpasning, en har ikke nået at afprøve funktionen og en er tilfreds.

Betjening: Alle borgere angiver at betjeningen er ligetil.

Undervisning: Borgerne mener at introduktion fra leverandøren til brugen af toilettet har været tilstrækkelig da betjeningen er meget simpel.

## Medarbejdere:

### -interview med tovholdere

Udfordringer i forbindelse med etablering: Da ikke alle borgere har fået installeret toiletterne fremstår det som en udfordring at toiletterne er blevet installeret i ferieperioden, da både borgere har været bortrejst men også tovholderne selv. Dette har forsinket etableringen. Samtidig har etableringen i sommerferieperioden bevirket at tovholderne har haft svært ved at videreformidle projektet og viden om brugen af toiletterne til deres faste kollegaer.

Samtidig nævner tovholderne at der har været problemer med at få optimalt ekstraudstyr i form af toiletforhøjer. Rent praktisk har en tovholder oplevet at brættet var for småt til at en borger kunne benytte dette.

Undervisning: Alslev VVS har stået for undervisningen af tovholdere og borgere i betjening af brugen af toiletterne. Alle mener undervisningen har været tilstrækkelig da betjeningen er meget simpel.

Nye problemstillinger: Efter installationen angiver tovholderne at der eksisterer nogle problemstillinger der ikke før var taget højde for. Det drejer sig om at:

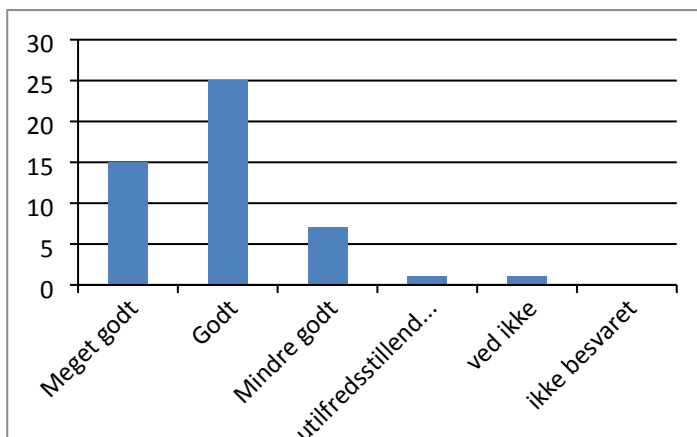
- toilettet skråner hvilket medfører at nogle borgere føler det er usikkert at sidde på, bl.a. erfares det at en amputationspatient blev mere hjælp krævende ved at benytte toilettet.
- Længden af toiletbrættet og størrelsen af hullet fremstår for småt og en borger har haft svært ved at benytte toilettet grundet dette og det bemærkes at det kan være nødvendigt med XL-toilet til mange borgere.
- Samtidig angives det at det er en tidskrævende proces at benytte toilettet og man kan frygte at nogle borgere vil opgive brugen grundet dette.

Opmærksomhed i fremtiden: Tovholderne har med de foreløbige erfaringer angivet at man i fremtiden ved installation og visitering af toiletterne skal være opmærksom på at:

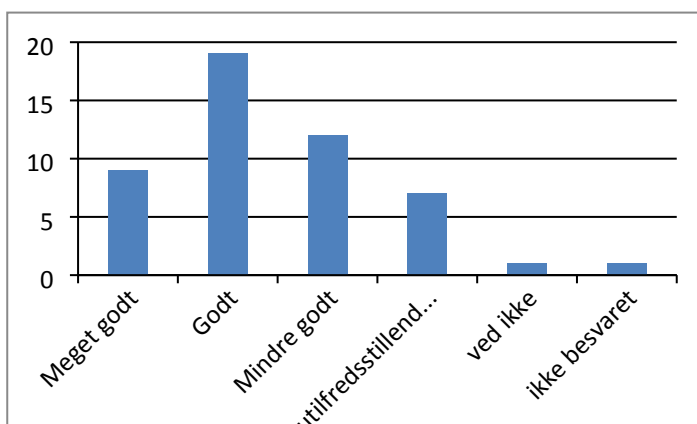
- Toilettet skal have flere installationsmuligheder således at der var en fjernbetjening med få knapper.
- Borgerne skal være motiveret for at benytte toilettet, og formålet med installationen bør overvejes således at det afklares om borgeren får toilettet med det formål at blive selvhjulpne.
- Borgernes funktionsniveau skal tages i betragtning hvad angår betjening og toiletvaner.
- Overvej om borgere der er afhængig af flere delaktiviteter omkring toiletbesøg er relevante.
- Borgere der er selvhjulpne i alle delaktiviteter omkring toiletbesøg med undtagelse af hjælp til den intime del af toiletbesøg er mest relevante i fremtiden

#### -spørgeskemaundersøgelse med medarbejdere i hjemmeplejen midt/vest

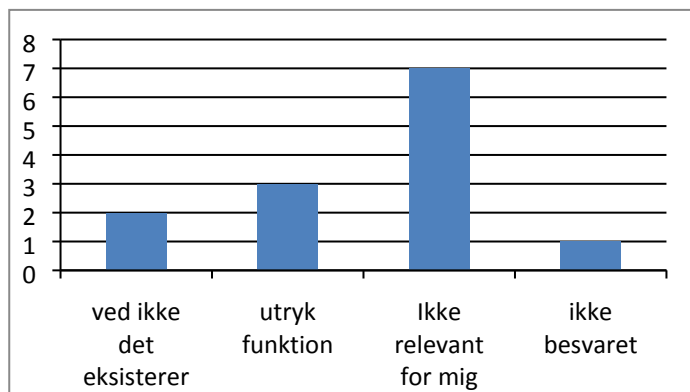
I alt har 63 medarbejdere udfyldt spørgeskemaet. 49 har afprøvet vaske- og tørretoilettet på personaletoilettet. De 49 medarbejdere der har afprøvet toilettets funktion er overvejende positive overfor vaskefunktionen med fordelingen af svar fremstillet nedenfor:



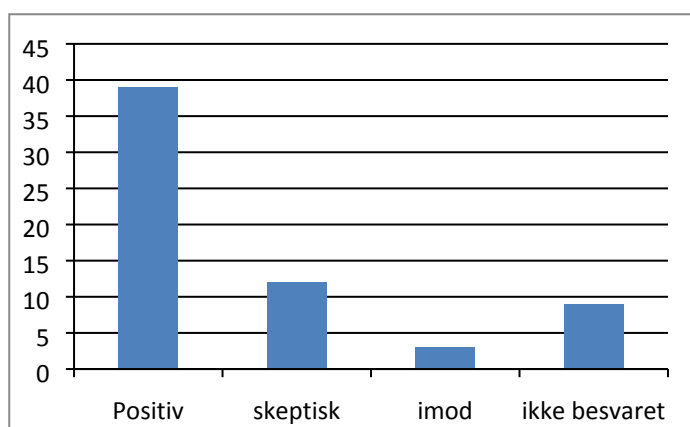
Medarbejderne der har afprøvet toilettets funktion forholder sig ligeledes overvejende positivt over for tørrefunktionen, dog med større variation, og hvor flere medarbejdere mener at funktionen er utilfredsstillende. Fordelingen af svar er fremstillet nedenfor:



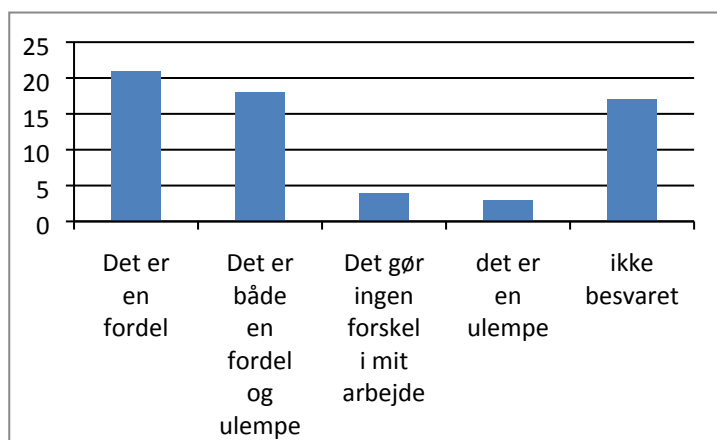
13 respondenter har ikke afprøvet toilettets funktion. Ved spørgsmål om hvorfor medarbejderen ikke har afprøvet funktionen fordeler svarende sig som præsenteret nedenfor. Overvejende mener respondenterne ikke det har været relevant for dem at afprøve toilettets funktion.



Alle 63 respondenter er spurgt ind til holdninger til brugen af vaske- og tørretoiletter. Hovedsageligt svarer respondenterne at de har positive holdninger til brugen. Svarende fordeler sig således



Alle 63 medarbejdere er ligeledes spurgt ind til om de mener brugen af vaske og tørretoiletter er en fordel i arbejdet. Hovedsagelige mener respondenterne at brugen af vaske og tørretoiletter er en fordel eller både en fordel og ulempe i arbejdet. En stor andel af respondenter har ikke besvaret dette spørgsmål, hvilket kan hænge sammen med at kun få borgere tilknyttet hjemmeplejen har fået installeret og benytter vaske og tørretoiletter. På baggrund af dette har personalet således ikke oplevet om brugen af toiletterne har været en fordel eller ulempe. Se fordeling nedenfor



## Specialområdet Lunden

### Borgere

På Lunden er 2 borgere udvalgt til at deltage i projektet. Borgerne har fået installeret toiletterne. En borger har fået installeret et Aspen Jasmin toilet model XL(#27) og en borger har fået installeret et Aquamano toilet(#26). Borgerne på Lunden har funktionsnedsættelser betinget af erhvervet hjerneskade og variere i funktionsniveau. En borgere er helt afhængig af hjælp i forbindelse med toiletbesøg(#27) og en borger er selvhjulpnen i forbindelse med toiletbesøg (#26). En borger (#27) har fået fjernet toilettet efter nogle ugers afprøvning da borgeren følte sig utryk ved at bruge det og sad dårligt da toiletbrættet skrånede. I stedet er toilettet flyttet til afprøvning hos anden borger der har funktionsnedsættelse i form af manglende syn. Denne borger er dog meget tilfreds med toilettets vaskefunktion, men føler stadig hun er nød til at tørre sig efter da tørrefunktionen ikke er kraftig nok. Borger der har fået installeret Aquamano toilettet benytter stadig toilettet men lidt med variation i hvor ofte. Borger føler at det er tidskrævende at benytte toilettet og det er derfor ikke altid funktionen benyttes. Samtidig oplever denne borger også at tørrefunktionen er mindre god.

Installation: Toilettet hos borger #26 er blevet installeret af leverandøren fra Cura innovation og toilettet hos borger #27 er installeret af leverandøren Alslev VVS. Borgerne oplever at dette foregik problemfrit.

Funktion: Borgerne oplever at vaske funktionen fungerer optimalt hvorimod tørrefunktionen gerne skulle være kraftigere.

Betjening: Borgeren der nu benytter modellen aspen jasmin XL er som før nævnt blind, og mener at funktionen med kun en knap er meget velfungerende. Borgeren der benytter modellen Aquamano har ikke problemer med betjening af toilettets funktion. Denne borgers kontaktperson har afmærket hvilke tre knapper borger skal bruge og det fungerer fint. Alle borgere angiver at betjeningen er nem

Undervisning: Borgerne mener at introduktion fra leverandørerne til brugen af toilettet har været tilstrækkelig. Borgernes kontaktpersoner har ligeledes modtaget information om brugen fra leverandøren

### Medarbejdere:

#### -interview med tovholder

På lunden fungerer kun en person som tovholder.

Udfordringer i forbindelse med etablering: Tovholderen angiver at ferieperioden har ligget netop da toiletterne blev installeret hvilket har medført en del manglende kommunikation mellem leverandør, tovholder, bruger og personale.

Undervisning: Tovholderen har ikke selv deltager i undervisningen da hun var på ferie. Dog virker det som om at medarbejderne har været åbne omkring brugen af toiletterne.

Nye problemstillinger: Efter installationen er der dukket nogle problemstillinger op der ikke før har været taget i betragtning. Tovholderen angiver at det drejer sig om:

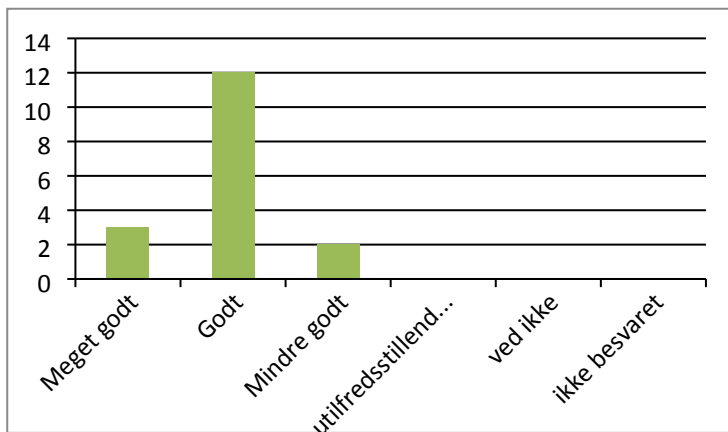
- Højden på toilettet, er for lav til nogle borgere
- Hullet fremstår meget småt
- Dårlig pasform mellem bræt og kloset
- Toilettet skræner hvilket medvirker at nogle føler sig usikre ved at sidde på toilettet.

Opmærksomhed i fremtiden: Tovholderen har med de foreløbige erfaringer angivet at man i fremtiden ved installation og visitering af toiletterne skal være opmærksom på

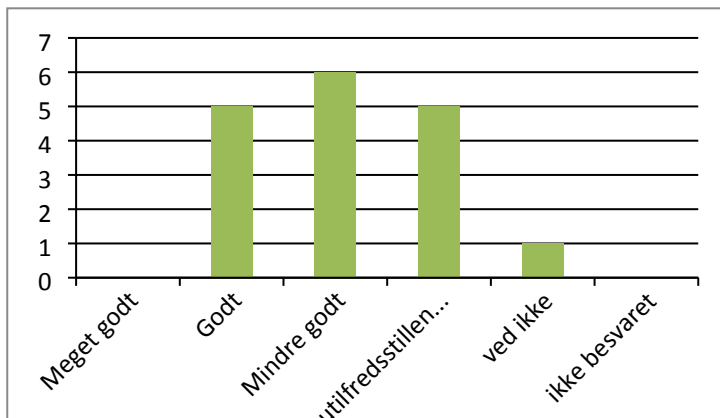
- Betjeningen af toilettet, antallet af knapper og borgernes kognitive funktionsniveau
- Borgernes individuelle funktionsniveau og behov for hjælp ved toiletbesøg
- Fokuserer på målgruppen, og afgrænse hvem denne udgør

### -spørgeskemaundersøgelse med medarbejdere på Lunden

I alt har 18 medarbejdere udfyldt spørgeskemaet. 17 respondenter har afprøvet vaske- og tørretoilettet på personaletoilettet. De 17 respondenter der har afprøvet toilettets funktion er overvejende positive overfor vaskefunktionen med fordelingen af svar fremstillet nedenfor:

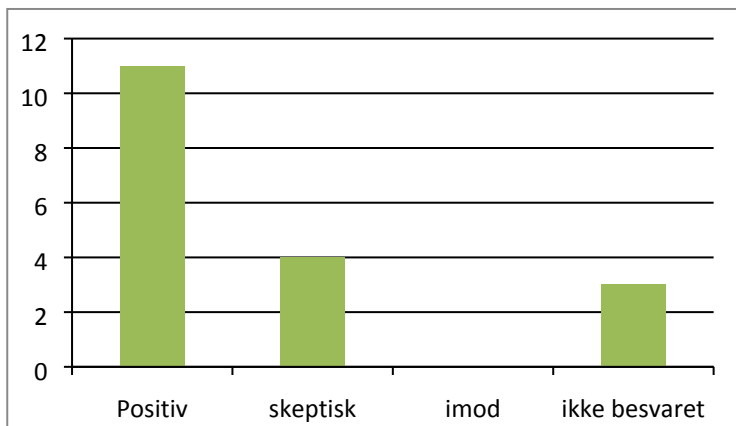


Medarbejderne der har afprøvet toilettets funktion forholder sig mindre positivt over for tørrefunktionen hvor flere angiver at de mener denne fungerer mindre godt eller utilfredsstillende. Fordelingen af svar er fremstillet nedenfor:

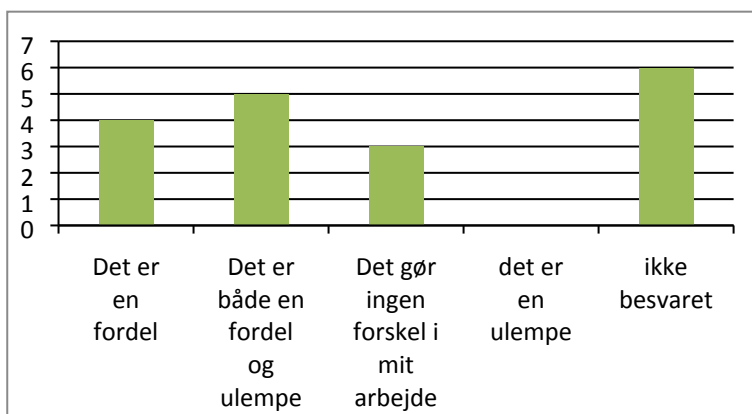


1 respondenter har ikke afprøvet toilettets funktion og har ikke angivet hvorfor toilettet ikke er afprøvet..

Alle 18 respondenter er spurgt ind til holdninger til brugen af vaske og tørretoiletter. Hovedsageligt svarer respondenterne at de har positive holdninger til brugen. Svarende fordeler sig således:



Alle 18 medarbejdere er ligeledes spurgt ind til om de mener brugen af vaske og tørretoiletter er en fordel i arbejdet. Svarene omkring dette er spredt jævnt mellem en fordel, både en fordel og ulempe samt at det ingen forskel gør. Samtidig har mange undladt at besvare dette spørgsmål. Se fordeling nedenfor



## Konklusion/sammenfatning

(Fra Socialstyrelsens rapport)

- Det er en fordel at betragte vasketoiletet som et hjælpemiddel, der kan støtte nogle borgere med behov for hjælp ved toiletbesøg, men ikke alle. (f.eks. skal borgeren selv kunne trække bukserne ned og op.) For borgere i målgruppen indeholder vasketoiletet et stort potentiale, både i forhold til borgerens selvhjulpethed og værdighed, i forhold til medarbejdernes fysiske arbejdsmiljø og i forhold til kommunens økonomi.
- Det afgørende for en succesfuld brug af vasketoiletterne er, at der er foretaget en grundig individuel visitation. Det er helt afgørende, at visitationen både har et indgående kendskab til borgerens funktionsniveau og et dybdegående kendskab til de typer af vasketoiletter, som kommunen kan tilbyde borgeren. Vasketoiletet indeholder kun et tidsmæssigt potentiale, hvis der skabes et godt match mellem borgeren og vasketoiletet.

- Det er afgørende, at vasketoilet kun tildeles borgere, der magter og er motiveret til at benytte hjælpemidlet. Dette kræver en grundig visitationsproces. Det er derfor mest hensigtsmæssigt at vasketoiletterne løbende indgår i visitationens overvejelser, snarere end at man fra start vælger at udbrede vasketoiletterne til en større gruppe af borgere uden en forudgående individuel vurdering.
- Personalets motivation er afgørende for at borgeren føler sig tryk...
- Som alle andre hjælpemidler vil vasketoiletet være relevant for nogle borgere, men ikke for andre. Hvor vasketoiletet er relevant for borgeren indeholder vasketoiletet et stort potentiale, både i forhold til borgerens selvhjulpethed og værdighed, i forhold til medarbejdernes fysiske arbejdsmiljø samt i forhold til kommunens økonomi.
- Omvendt er der mange andre borgere, der ikke vil kunne bruge vasketoiletet optimalt. Her vil der ikke være et tidsmæssigt potentiale. Tværtimod er der en risiko for, at medarbejderne skal bruge tid på at vente hos borgeren, ligesom det kan være en dårlig oplevelse for både medarbejdere og borgere, hvis borgeren ikke kan betjene vasketoiletet.
- Det afgørende for en succesfuld brug af vasketoiletterne er, at der er foretaget en grundig individuel visitation. Det er helt afgørende, at den kommunale visitation både har et indgående kendskab til borgerens funktionsniveau og et dybdegående kendskab til de typer af vasketoiletter, som kommunen kan tilbyde borgeren. Vasketoiletet indeholder kun et tidsmæssigt potentiale, hvis der skabes det rigtige match mellem borgeren og vasketoiletet.
- Projektet peger på, at det er vigtigt, at borgeren har et rimeligt stabilt funktionsniveau, er motiveret til at prøve noget nyt og har et kognitivt funktionsniveau, der gør, at borgeren kan betjene og være tryk ved vasketoiletet.
- Et vasketoilet kan ikke installeres hos alle borgere i eget hjem, hvor teknologien måtte være relevant. Vasketoiletet og toiletsædeløfteren stiller krav til de fysiske forhold på borgerens badeværelse. Det drejer sig blandt andet om afstanden fra toilet til væg. Ligeledes er afstanden fra toilet til bruser afgørende, idet der er regler om afstanden mellem elektriske apparater og vand.